



UNIUNEA EUROPEANĂ



GUVERNUL ROMÂNIEI

Fondul Social European
POSDRU 2007-2013Instrumente Structurale
2007-2013

OIPOSDRU

Universitatea Spiru Haret
București

Proiect cofinanțat din Fondul Social European prin Programul Operațional Sectorial Dezvoltarea Resurselor Umane 2007- 2013. Investește în oameni!

✉ Str. Italiană, nr. 28, mansardă, cam.3, București, sect. 2 @ promarket@spiruharet.ro

☎ 021.455.1722

🌐 www.promarket.spiruharet.ro

PRO-MARKET
POSDRU/161/2.1/G/140947

Perspective ale pieței muncii din domeniul economic

Piața forței de muncă reprezintă o dimensiune complexă a pieței în contextul economiei naționale, un subsistem al economiei cu piață concurențială. Cererea și oferta pe această piață se formează într-un mod specific, purtătorii acestora fiind constituiți atât din persoane fizice cât și juridice care oferă sau caută servicii specifice resurselor umane. Această piață va reprezenta expresia sistemului de relații și tranzacții care vor permite echilibrarea cererii și a ofertei de forță de muncă, obiectul tranzacțiilor fiind constituit de însăși potențialul sau capacitatea de muncă a persoanelor care se angajează.

Piața muncii va fi în permanență conectată la sistemul de relații existent la nivelul întregii economii, precum și la sistemul de norme și valori sociale specifice la un moment dat unui stat, regiuni etc.

Interdependențele pe care piața muncii le va manifesta în raport cu celelalte piețe: piața bunurilor economice, a bunurilor industriale etc determină evoluții corelate între oferta de bunuri și servicii din economie și oferta și cererea de forță de muncă la un moment dat.

În general, în cadrul majorității economiilor piața muncii se va caracteriza printr-o serie de trăsături precum:

- Grad înalt de rigiditate și de sensibilitate, fiind un factor cu directă influență asupra echilibrului economic și/sau social-politic;
- Grad ridicat de complexitate, grad mai ridicat decât alte piețe de organizare și reglementare (existența a mai multor tipuri de agenți economici ofertanți: ofertanții de forță de muncă, sindicate și alte organizații reprezentante ale salariaților, officii și agenții de plasare, agenții de recrutare, patronatul, agenții economici, statul etc);
- Grad mai ridicat de imperfecțiune al concurenței (salariul, libera concurență, productivitatea muncii acționează într-un cadru mai reglementat decât în cazul altor piețe. Mărimea salariului nu este reglementată exclusiv de către mecanismul cererii și al ofertei de pe piață, fiind determinată și de factorii de natură legislativă, juridică specifici fiecărei țări. Contractul și negocierea acestuia joacă rolul esențial în reglarea cererii și ofertei pe piață).



UNIUNEA EUROPEANĂ



GUVERNUL ROMÂNIEI

Fondul Social European
POSDRU 2007-2013Instrumente Structurale
2007-2013

OIPOSDRU

Universitatea Spiru Haret
București

Proiect cofinanțat din Fondul Social European prin Programul Operațional Sectorial Dezvoltarea Resurselor Umane 2007- 2013. Investește în oameni!

✉ Str. Italiană, nr. 28, mansardă, cam.3, București, sect. 2 @ promarket@spiruharet.ro

☎ 021.455.1722

🌐 www.promarket.spiruharet.ro

PRO-MARKET
POSDRU/161/2.1/G/140947

Piața muncii se va afla în permanență sub influența a trei categorii de factori: factorii de natură demografică, economică și tehnologică. Dependența dintre dinamica pieței muncii și dinamica producției de bunuri din economie sau cea a investițiilor nu este una lineară și total directă deoarece unele dintre resursele de muncă nu se vor manifesta pe piață chiar dacă sunt creatoare de bunuri economice.

Piața muncii va putea fi segmentată în funcție de dimensiunea analizei efectuate în piața muncii la nivel macroeconomic (unde sunt exprimate și reglementate condițiile generale de angajare a salariaților, dimensionarea la nivel de economie a salariilor) și respectiv microeconomic (unde se vor stabili în mod concret volumul contractelor individuale de muncă, condițiile reale de muncă etc).

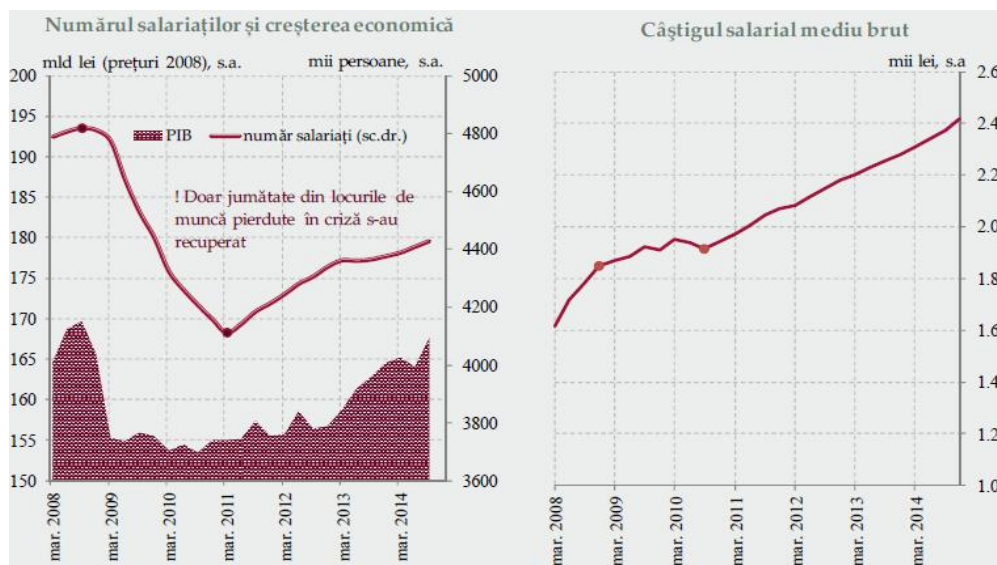


Fig. nr 1. Evoluția numărului salariaților corelată cu evoluția PIB. Evoluția salariului mediu brut 2008 – 2014

Sursa: Iordache Ștefania Cristina, Militaru Mădălina, Pandioniu Mihaela Luiza, Tendințe comportamentale pe piața muncii – o perspectivă microeconomică, BNR, Studii, analize, puncte de vedere, mai 2015 -

<http://www.bnro.ro/DocumentInformation.aspx?idInfoClass=18764&idDocument=20116&directLink=1>

Pentru anul 2015, la nivelul țării noastre se continuă tendințele de reducere a cererii pentru unele sectoare din economie și de majorare a costurilor cu forța de muncă, ceea ce



UNIUNEA EUROPEANĂ



GUVERNUL ROMÂNIEI

Fondul Social European
POSDRU 2007-2013Instrumente Structurale
2007-2013

OIPOSDRU

Universitatea Spiru Haret
București

Proiect cofinanțat din Fondul Social European prin Programul Operațional Sectorial Dezvoltarea Resurselor Umane 2007- 2013. Investește în oameni!

✉ Str. Italiană, nr. 28, mansardă, cam.3, București, sect. 2 @ promarket@spiruharet.ro

☎ 021.455.1722

🌐 www.promarket.spiruharet.ro

PRO-MARKET
POSDRU/161/2.1/G/140947

conduce inevitabil la o rigidizare a politicii salariale și la o tendință de a scădea numărul de angajați.

Costul unitar cu forța de muncă este corelat cu impactul productivității muncii, fiind determinant pentru costul marginal. Majorarea costurilor cu forța de muncă, care nu este acoperită de o creștere similară a productivității muncii determină acumularea de presiuni inflaționiste.

În condițiile crizei economice din România, ajustarea costurilor s-a realizat prin reducerea numărului de angajați în condițiile existenței unei rigidități la scădere a salariilor (așa cum se poate observa în fig nr 1).

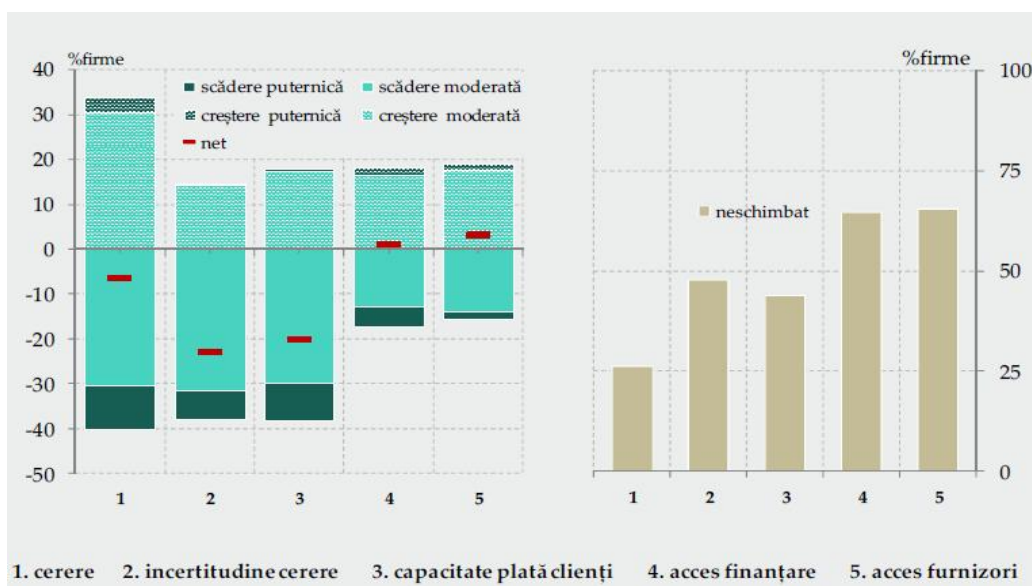


Fig. nr 2. Percepția firmelor referitoare la evoluția condițiilor economice cu directă influență asupra nivelului salariilor în perioada 2010-2013

Sursa: Iordache Ștefania Cristina, Militaru Mădălina, Pandioniu Mihaela Luiza, Tendințe comportamentale pe piața muncii – o perspectivă microeconomică, BNR, Studii, analize, puncte de vedere, mai 2015 - <http://www.bnro.ro/DocumentInformation.aspx?idInfoClass=18764&idDocument=20116&directLink=1>

În cadrul unui studiu realizat de către BNR ca parte integrantă a cercetării corespunzătoare rețelei de cercetare privind evoluția câștigurilor salariale (WDN – Wage Dynamics Network, proiect inițiat de Banca Central Europeană) au fost intervievați managerii din 2327 de companii din cadrul economiei naționale care au fost înființate înainte de 2010.



UNIUNEA EUROPEANĂ



GUVERNUL ROMÂNIEI

Fondul Social European
POSDRU 2007-2013Instrumente Structurale
2007-2013

OIPOSDRU

Universitatea Spiru Haret
București

Proiect cofinanțat din Fondul Social European prin Programul Operațional Sectorial Dezvoltarea Resurselor Umane 2007- 2013. Investește în oameni!

✉ Str. Italiană, nr. 28, mansardă, cam.3, București, sect. 2 @ promarket@spiruharet.ro

☎ 021.455.1722

🌐 www.promarket.spiruharet.ro

PRO-MARKET
POSDRU/161/2.1/G/140947

Rezultatele studiului au evidențiat o percepție fracționată asupra evoluției condițiilor economice din perioada 2010-2013.

Costurile cu forța de muncă au crescut pentru mai mult de 70% dintre firme în perioada analizată – 2010-2013, creștere determinată și de creșterea salariului minim brut. Costurile cu forța de muncă reprezintă pentru companii aproximativ 30% din costuri și sunt considerate al doilea cel mai important factor pentru creșterea prețurilor (57% dintre companii au declarat că vor crește prețurile la o majorare a salariului minim).

În corelație cu această tendință de creștere a costurilor cu forța de muncă, companiile au implementat o serie de măsuri destinate reducerii sau cel puțin limitării creșterii acestor costuri așa cum se poate observa în figura de mai jos:

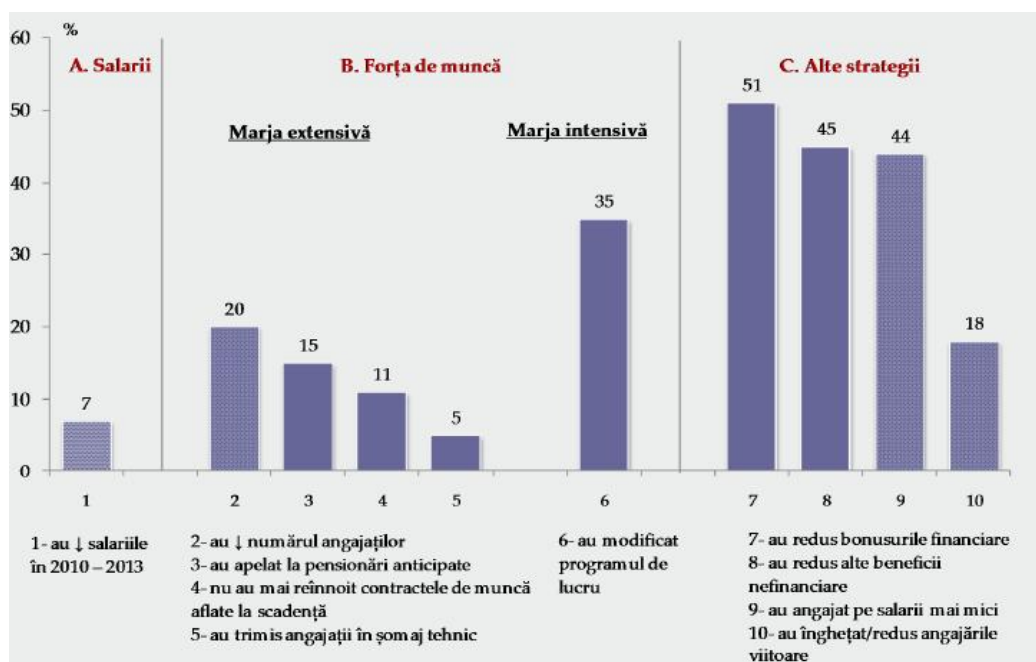


Fig. nr. 3. Percepția firmelor referitoare la evoluția condițiilor economice cu directă influență asupra nivelului salariilor în perioada 2010-2013

Sursa: Iordache Ștefania Cristina, Militaru Mădălina, Pandioniu Mihaela Luiza, Tendințe comportamentale pe piața muncii – o perspectivă microeconomică, BNR, Studii, analize, puncte de vedere, mai 2015 - <http://www.bnro.ro/DocumentInformation.aspx?idInfoClass=18764&idDocument=20116&directLink=1>



UNIUNEA EUROPEANĂ



GUVERNUL ROMÂNIEI

Fondul Social European
POSDRU 2007-2013Instrumente Structurale
2007-2013

OIPOSDRU

Universitatea Spiru Haret
București

Proiect cofinanțat din Fondul Social European prin Programul Operațional Sectorial Dezvoltarea Resurselor Umane 2007- 2013. Investește în oamenii!

✉ Str. Italiană, nr. 28, mansardă, cam.3, București, sect. 2 @ promarket@spiruharet.ro

☎ 021.455.1722

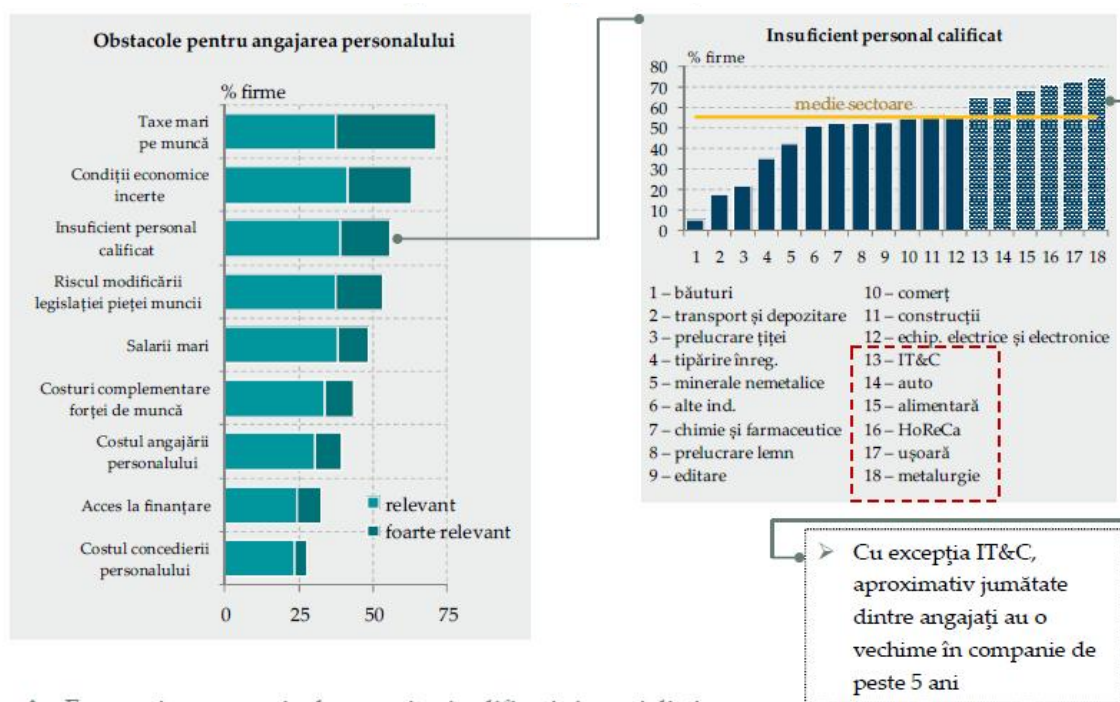
🌐 www.promarket.spiruharet.ro

PRO-MARKET
POSDRU/161/2.1/G/140947

Raportul dintre modificarea prețurilor practicate și respectiv mărimea salariilor indică faptul că majoritatea companiilor intervievate cresc prețurile cel puțin o dată la șase luni, în condițiile în care stabilirea salariilor se face anual sau chiar mai rar.

Firmele din industria băuturilor sunt mai flexibile decât media pieței în ceea ce privește modificarea salariilor, 90% dintre acestea realizând cel puțin două majorări pe an a salariilor.

În opoziție, firmele care activează pe piața echipamentelor electrice și electronice sunt cele mai rigide, modificând salariul mai rar de două ori pe an în circa 40% dintre cazuri.



❖ Economia are nevoie de muncitori calificați și specialiști

Fig. nr. 4. Percepția firmelor referitoare la evoluția condițiilor economice cu directă influență asupra nivelului salariilor în perioada 2010-2013

Sursa: Iordache Ștefania Cristina, Militaru Mădălina, Pandioniu Mihaela Luiza, Tendințe comportamentale pe piața muncii – o perspectivă microeconomică, BNR, Studii, analize, puncte de vedere, mai 2015 - <http://www.bnro.ro/DocumentInformation.aspx?idInfoClass=18764&idDocument=20116&directLink=1>

Diferențele inter-sectoriale referitoare la competitivitate au fost determinate și de dezechilibrele de pe piața muncii. Astfel, în industria alimentară, ușoară sau construcții creșterea costurilor cu forța de muncă în perioada 2008-2014 este superioară dinamicii producției. În



UNIUNEA EUROPEANĂ



GUVERNUL ROMÂNIEI

Fondul Social European
POSDRU 2007-2013Instrumente Structurale
2007-2013

OIPOSDRU

Universitatea Spiru Haret
București

Proiect cofinanțat din Fondul Social European prin Programul Operațional Sectorial Dezvoltarea Resurselor Umane 2007- 2013. Investește în oamenii!

✉ Str. Italiană, nr. 28, mansardă, cam.3, București, sect. 2 @ promarket@spiruharet.ro

☎ 021.455.1722

🌐 www.promarket.spiruharet.ro

PRO-MARKET
POSDRU/161/2.1/G/140947

același timp, competitivitatea companiilor din IT și industria auto s-a dublat pe fondul creșterii cererii la export.

Din punct de vedere al obstacolelor întâlnite de către firme în procesul de angajare al personalului s-au evidențiat taxele mari pe muncă, condițiile economice incerte, personalul insuficient calificat, riscul modificării legislației pieței muncii etc.

Pe plan internațional, dificultățile în ocuparea posturilor vacante raman un factor important pentru necorelarea strategiei de resurse umane a angajatorilor cu dinamica pieței.

La nivelul pieței din România, Manpower a realizat un studiu pe 626 de angajatori din toate cele 8 regiuni de dezvoltare și respectiv 10 sectoare importante de activitate din economie.

În raport cu celelalte state analizate în cadrul cercetării Romania se situează pe locul al 5-lea cu un procent de 61% dintre angajatori care au dificultăți de ocupare a posturilor vacante la nivelul anului 2015

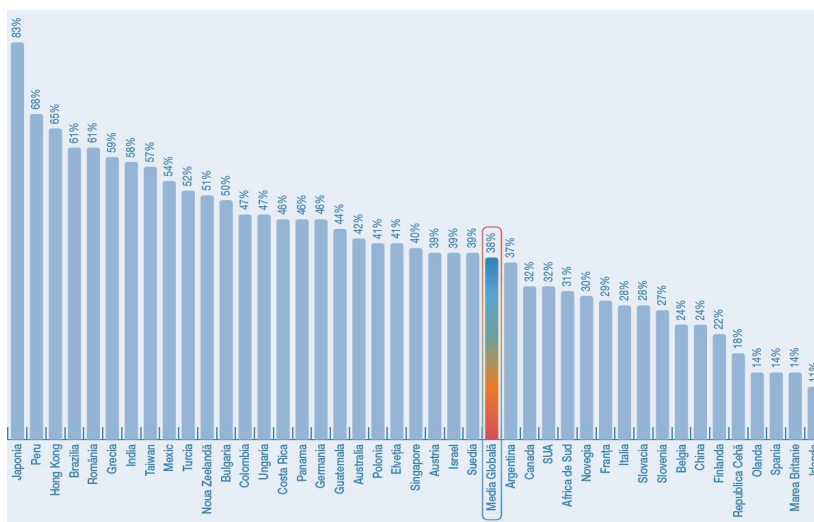


Fig. nr. 5. Procentele de angajatori care întâmpină dificultăți de ocupare a posturilor vacante disponibile – comparație la nivel global

Sursa: Deficitul de talente 2015, editia a X-a, studiu global Manpower Group,

[https://candidate.manpower.com/wps/wcm/connect/308df630-4cc4-46f8-bcd8-](https://candidate.manpower.com/wps/wcm/connect/308df630-4cc4-46f8-bcd8-91c1643c006b/2015+Studiul+privind+deficitul+de+talente+-+Global+EMEA+Romania.pdf?MOD=AJPERES)

[91c1643c006b/2015+Studiul+privind+deficitul+de+talente+-+Global+EMEA+Romania.pdf?MOD=AJPERES](https://candidate.manpower.com/wps/wcm/connect/308df630-4cc4-46f8-bcd8-91c1643c006b/2015+Studiul+privind+deficitul+de+talente+-+Global+EMEA+Romania.pdf?MOD=AJPERES)



UNIUNEA EUROPEANĂ



GUVERNUL ROMÂNIEI



Fondul Social European
POSDRU 2007-2013



Instrumente Structurale
2007-2013



OIPOS DRU



Universitatea Spiru Haret
București

Proiect cofinanțat din Fondul Social European prin Programul Operațional Sectorial Dezvoltarea Resurselor Umane 2007- 2013. Investește în oameni!

✉ Str. Italiană, nr. 28, mansardă, cam.3, București, sect. 2 @ promarket@spiruharet.ro

☎ 021.455.1722

🌐 www.promarket.spiruharet.ro

PRO-MARKET
POSDRU/161/2.1/G/140947

Procentul de angajatori cu dificultăți privind ocuparea posturilor vacante a fost în creștere față de 2014 cu circa 20 de procente, și cu 7 procente față de 2013. Evoluția acestui indicator la nivelul țării noastre este prezentată în graficul de mai jos:

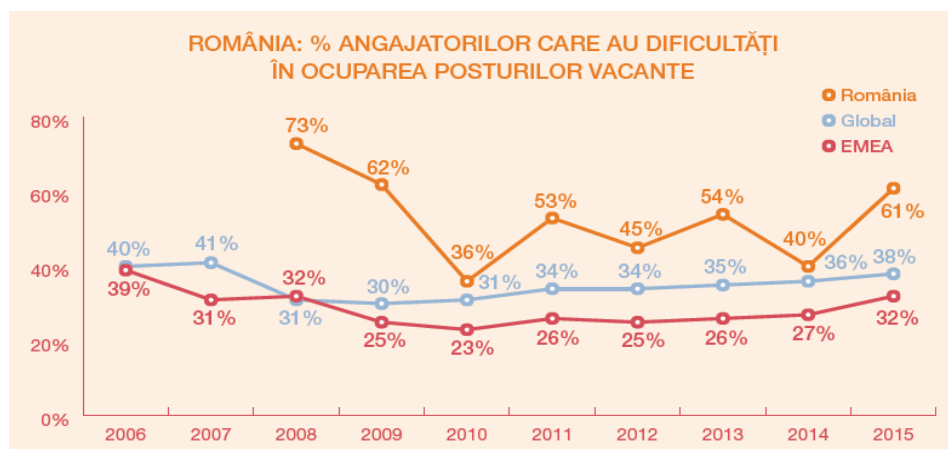


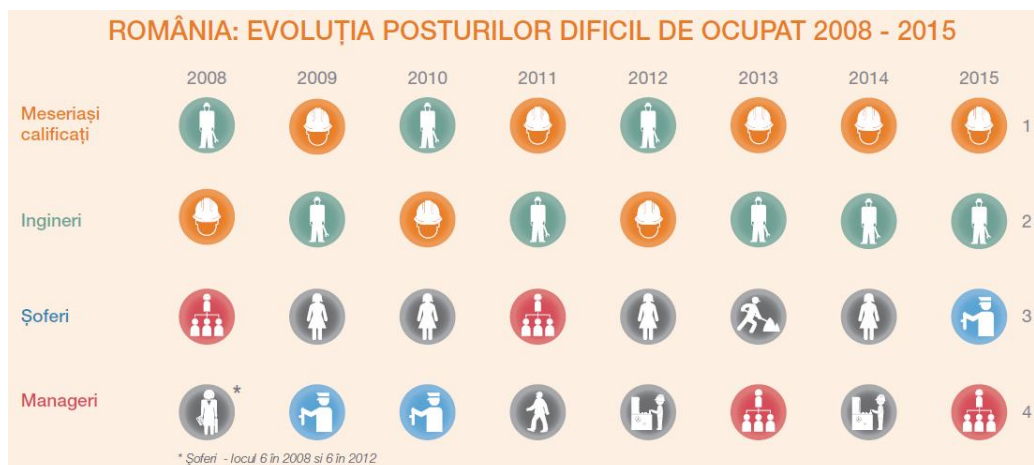
Fig. nr. 6. Evoluția procentului de angajatori care întâmpină dificultăți de ocupare a posturilor vacante disponibile la nivelul României

Sursa: Deficitul de talente 2015, editia a X-a, studiu global Manpower Group,

[https://candidate.manpower.com/wps/wcm/connect/308df630-4cc4-46f8-bcd8-](https://candidate.manpower.com/wps/wcm/connect/308df630-4cc4-46f8-bcd8-91c1643c006b/2015+Studiul+privind+deficitul+de+talente+-+Global+EMEA+Romania.pdf?MOD=AJPERES)

[91c1643c006b/2015+Studiul+privind+deficitul+de+talente+-+Global+EMEA+Romania.pdf?MOD=AJPERES](https://candidate.manpower.com/wps/wcm/connect/308df630-4cc4-46f8-bcd8-91c1643c006b/2015+Studiul+privind+deficitul+de+talente+-+Global+EMEA+Romania.pdf?MOD=AJPERES)

Printre pozițiile cele mai problematice se enumeră meseriașii calificați, inginerii, șoferii și managerii executivi:





UNIUNEA EUROPEANĂ



GUVERNUL ROMÂNIEI

Fondul Social European
POSDRU 2007-2013Instrumente Structurale
2007-2013

OIPOSDRU

Universitatea Spiru Haret
București

Proiect cofinanțat din Fondul Social European prin Programul Operațional Sectorial Dezvoltarea Resurselor Umane 2007- 2013. Investește în oameni!

✉ Str. Italiană, nr. 28, mansardă, cam.3, București, sect. 2 @ promarket@spiruharet.ro

☎ 021.455.1722

🌐 www.promarket.spiruharet.ro

PRO-MARKET
POSDRU/161/2.1/G/140947

Fig. nr. 7. Evoluția structurală a posturilor care întâmpină dificultăți de ocupare a posturilor vacante disponibile la nivelul României în intervalul 2008-2015

Sursa: Deficitul de talente 2015, editia a X-a, studiu global Manpower Group,

[https://candidate.manpower.com/wps/wcm/connect/308df630-4cc4-46f8-bcd8-](https://candidate.manpower.com/wps/wcm/connect/308df630-4cc4-46f8-bcd8-91c1643c006b/2015+Studiul+privind+deficitul+de+talente+-+Global+EMEA+Romania.pdf?MOD=AJPERES)[91c1643c006b/2015+Studiul+privind+deficitul+de+talente+-+Global+EMEA+Romania.pdf?MOD=AJPERES](https://candidate.manpower.com/wps/wcm/connect/308df630-4cc4-46f8-bcd8-91c1643c006b/2015+Studiul+privind+deficitul+de+talente+-+Global+EMEA+Romania.pdf?MOD=AJPERES)

Printre efectele pe care le poate avea la nivelul agenților economici, incapacitatea de ocupare a posturilor vacante se pot enumera:

- Scăderea competitivității și a productivității
- Creșterea fluctuațiilor de personal
- Diminuarea inovației și creativității
- Creșterea costurilor salariale
- Diminuarea abilității de a deservii clienții

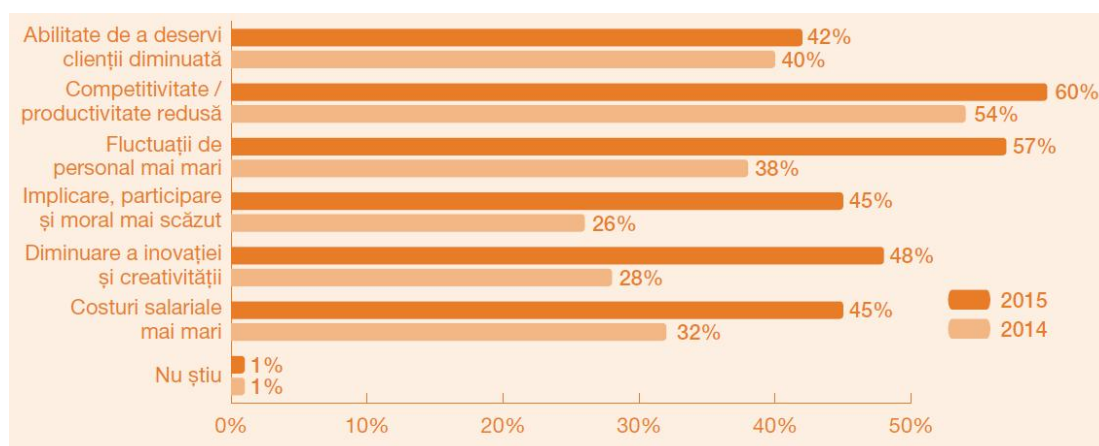


Fig. nr. 8. Efectele la nivelul agenților economici a dificultăților de ocupare a posturilor vacante disponibile pentru piața din România

Sursa: Deficitul de talente 2015, editia a X-a, studiu global Manpower Group,

În raport cu efectele măsurate la nivel global sau regional unde abilitatea de a deservii clienții a fost considerat cel mai important efect pe care neocuparea corespunzătoare a posturilor vacante îl poate avea asupra agenților economici intervievați, în România, acest efect a fost



UNIUNEA EUROPEANĂ



GUVERNUL ROMÂNIEI

Fondul Social European
POSDRU 2007-2013Instrumente Structurale
2007-2013

OIPOSDRU

Universitatea Spiru Haret
București

Proiect cofinanțat din Fondul Social European prin Programul Operațional Sectorial Dezvoltarea Resurselor Umane 2007- 2013. Investește în oameni!

✉ Str. Italiană, nr. 28, mansardă, cam.3, București, sect. 2 @ promarket@spiruharet.ro

☎ 021.455.1722

🌐 www.promarket.spiruharet.ro

PRO-MARKET
POSDRU/161/2.1/G/140947

considerat ca fiind viabil doar de 42% dintre angajatori la nivelul anului 2015, cu doar 2 procente fata de 2014. Acest lucru poate avea o legătură directă cu faptul ca, la nivelul pietei internaționale, managementul afacerii este centrat mai mult pe client, situatie care în Romania nu se verifica în majoritatea cazurilor.

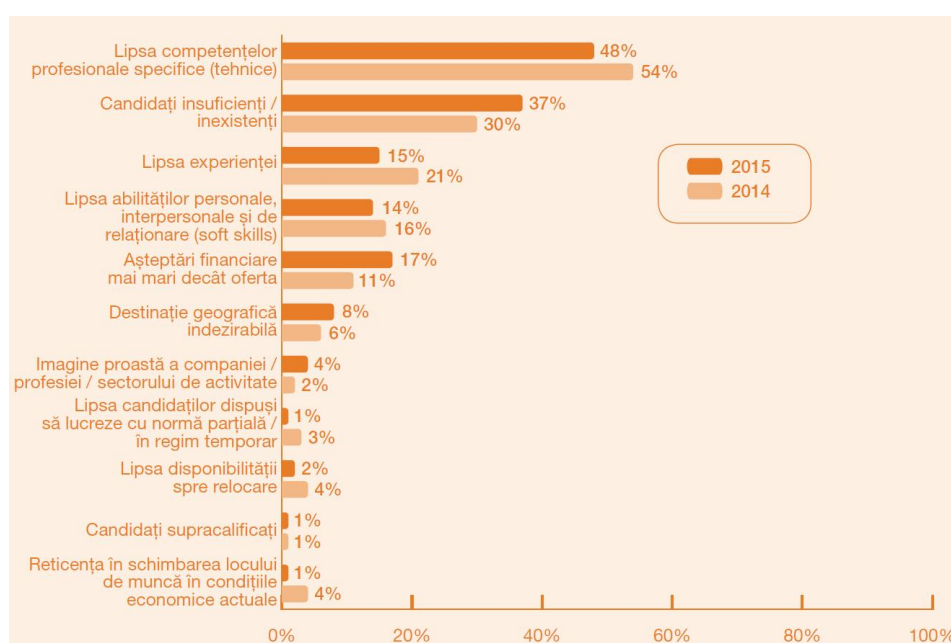


Fig. nr. 9. Motivele asociate cu dificultățile de ocupare a posturilor pentru piața din România

Sursa: Deficitul de talente 2015, editia a X-a, studiu global Manpower Group,

Principala cauză pe care angajatorii din România o identifică ca stând la baza dificultăților în ceea ce privește ocuparea posturilor vacante este reprezentată de lipsa competențelor tehnice specifice pentru fiecare post în parte. Pe locul secund pentru 2015 se situează numărul insuficient de candidați care s-au prezentat pentru posturile în cauza sau chiar neprezentarea nici unui candidat. De asemenea, pretențiile financiare mai mari în raport cu oferta aferentă postului vizat reprezintă pentru 17% dintre angajatori un motiv important al neocupării posturilor. Alți factori evidențiați sunt: lipsa experienței care este creditată de către 15 % dintre



UNIUNEA EUROPEANĂ



GUVERNUL ROMÂNIEI

Fondul Social European
POSDRU 2007-2013Instrumente Structurale
2007-2013

OIPOSDRU

Universitatea Spiru Haret
București

Proiect cofinanțat din Fondul Social European prin Programul Operațional Sectorial Dezvoltarea Resurselor Umane 2007- 2013. Investește în oameni!

✉ Str. Italiană, nr. 28, mansardă, cam.3, București, sect. 2 @ promarket@spiruharet.ro

☎ 021.455.1722

🌐 www.promarket.spiruharet.ro

PRO-MARKET
POSDRU/161/2.1/G/140947

angajatori ca fiind un factor important pentru fenomenul studiat, precum și lipsa abilităților personale, interpersonale și de relaționare considerată de către 14% dintre angajatori ca reprezentând un factor determinant.

Informațiile prezentate în cadrul articolului sugerează existența în România a unei piețe a muncii fragmentată, care se confruntă cu numeroase fenomene și tendințe greu de controlat de către agenții economici sau de către stat.

În condițiile unei competitivități crescute pe piața muncii pentru absolvenții specializărilor economice, specialiștii recomandă construirea de către fiecare potențial candidat aflat în căutarea unui loc de muncă a unei puternice prezențe pe rețelele de socializare. Aceasta va trebui să pună în evidență profile care utilizează cuvintele cheie cel mai des utilizate pentru posturile căutate și să sugereze angajatorilor potențialul real al candidatului. Metoda este considerată eficientă în condițiile în care, în prezent se estimează că până la peste 45 % dintre angajatori verifică la ora actuală profilurile de pe diverse rețele de socializare ale potențialilor candidați¹.

Provocările pieței muncii din România sunt pe măsura fenomenelor socio-economice de la nivel internațional la care este conectată în permanență și țara noastră. Acești factori, uneori greu de previzionat necesită din partea oricărei persoane aflate în căutarea unui loc de muncă, o doză serioasă de creativitate, dorință de autodepășire și voință canalizată constant către o serie de obiective realiste în ceea ce privește propria carieră.

¹ <http://www.wall-street.ro/articol/Careers/191962/cele-mai-bune-sfaturi-pentru-cei-care-isi-cauta-un-job-prin-intermediul-retelelor-sociala.html>